

YAMAHA n8/n12 ファームウェア V1.03 アップデートガイド (Mac OS X 版)

ヤマハ製品をご愛用いただきまして、まことにありがとうございます。

この n8/n12 Firmware Updater は、n8/n12 の本体ファームウェアをアップデートします。

このガイドでは、お使いの n8/n12 の本体ファームウェアを、FireWire 接続した Macintosh コンピューターからアップデートする方法を説明します。

■ ご注意(必ずお読みください)

- ・ **n8/n12 ファームウェア V1.03 では、Yamaha Steinberg FW Driver のみに対応します。アップデート後には、AI Driver や mLAN Driver/mLAN Tools での使用ができなくなります。また、以前のバージョンに戻すことはできません。01X など他の mLAN 機器とネットワーク接続する場合は、このファームウェアアップデートを行わないでください。**
- ・ アップデート作業は、お客様ご自身の責任において行なっていただきます。
- ・ アップデート作業中(データのロード中)に n8/n12 の電源を切ったり、ケーブルを抜いたり、このガイドに記載された手順と異なった操作をされますと、n8/n12 が故障する場合がありますのでご注意ください。
- ・ アップデート作業に失敗し、もう一度アップデート作業を実行しても n8/n12 が正しく動作しない場合は、ヤマハ電気音響製品サービス拠点にお問い合わせください。
- ・ このソフトウェアおよびガイドの著作権は、すべてヤマハ株式会社が所有します。
- ・ このソフトウェアおよびガイドの一部、または全部を無断で複製、改変することはできません。
- ・ このガイドに掲載されている画面は、すべて操作説明のためのもので、実際の画面と異なる場合がありますので、ご了承ください。
- ・ Mac および Macintosh は、米国および他の国々で登録された Apple Inc.の商標です。
- ・ FireWire および FireWire シンボルは、米国および他の国々で登録された Apple Inc.の商標です。FireWire ロゴは Apple Inc.の商標です。
- ・ その他掲載されている会社名および商品名は、各社の商標および登録商標です。

■ 動作環境

アップデート作業を正しく実行するためには、以下の動作環境を満たす必要があります。

次の条件を備えた Macintosh コンピューター:

- ・ Yamaha Steinberg FW Driver がインストールされ、正常に動作しているもの

■ ファイルの構成

このフォルダーには以下のファイルが入っています。

•update_guide_mac_ja	この PDF ガイドです
•releasenotes_ja	更新履歴です
•nUpdate	アップデートプログラムです
•N_FIRM_103.MID	アップデートデータです

■ アップデートの準備

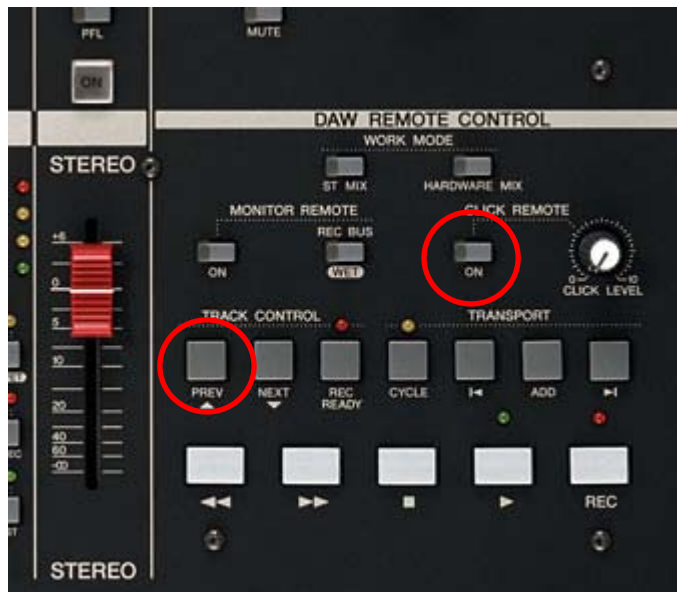
アップデートプログラムを実行する前に、必ずすべてのプログラムを終了しておいてください。また、アップデートプログラムを実行中は、別のプログラムを実行したり、ウィンドウを切り替えたりしないでください。

省電力モードなどでコンピューターが待機状態になると、n8/n12 へのデータ転送が止まる場合があります。待機状態に移行しないように設定しておいてください。スクリーンセーバーなどもお使いにならないことをおすすめします。

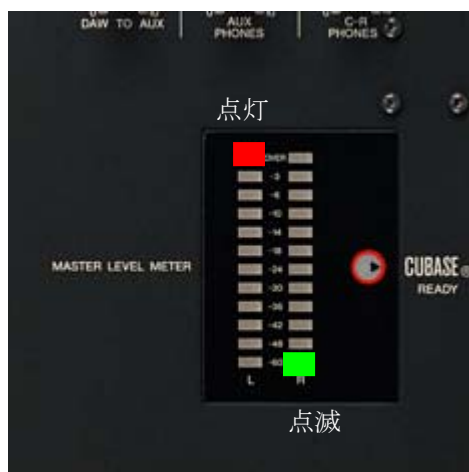
「nUpdate」と「N_FIRM_103.MID」は同じフォルダーに入れてください。

■ アップデートの手順

1. コンピューターと n8/n12 を FireWire ケーブルで接続します。
この時、アップデートする n8/n12 以外の FireWire 機器は接続しないでください。また n8/n12 はハブを経由せずコンピューターの FireWire 端子に直接接続してください。
2. n8/n12 の[PREV]キーと[CLICK REMOTE ON]キーを同時に押しながら n8/n12 の電源を入れます。

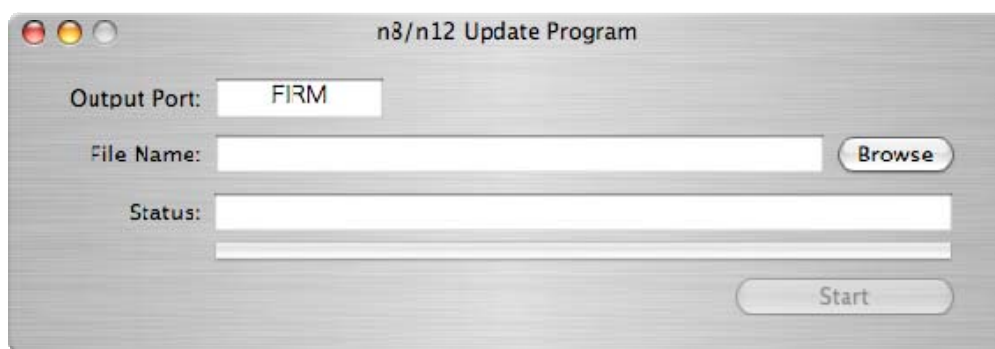
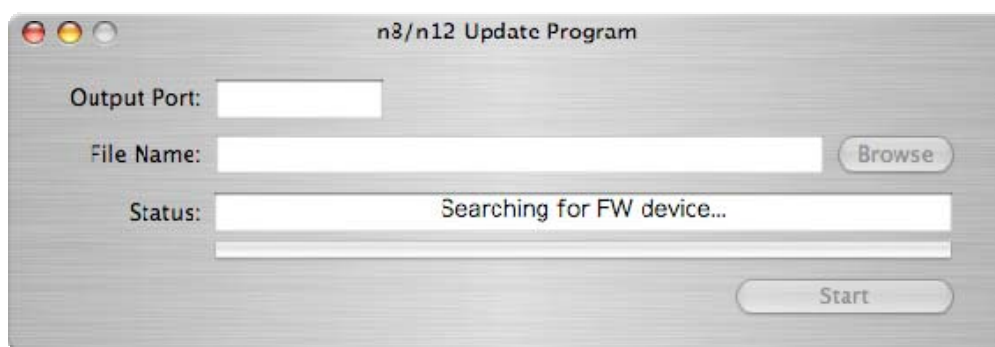


n8/n12 がアップデートモードで起動します。アップデートモードで起動すると、n8/n12 の MASTER LEVEL METER の L 側一番上の LED が点灯し、数秒後に R 側の一番下の LED が点滅状態になります。



3. 「nUpdate」をダブルクリックして、プログラムを実行します。

正しく動作した場合はダイアログの Status 欄に、「Searching for FW device...」としばらく表示されます。そのあとダイアログの Output Port 欄に「FIRM」と表示されます。



- ダイアログの Status 欄にエラーメッセージが表示される場合は、ケーブルの接続や動作環境を確認して、もう一度プログラムを実行してください。
- エラーメッセージについては、6 ページをご参照ください。

4. ダイアログの[Browse]ボタンを押して、アップデート用ファイルを選択します。

アップデート用ファイルは、「nUpdate」と同じフォルダーにある「N_FIRM_103.MID」です。



- アップデート用ファイルが適切でない場合は、Status 欄に「File format error!!」と表示されます。

5. ダイアログの[Start]ボタンを押して、アップデートを開始します。

このとき Status 欄に「Installing...」と表示されます。

アップデートには約 4 分かかります。

アップデートが完全に終了したら自動的に n8/n12 が再起動します。

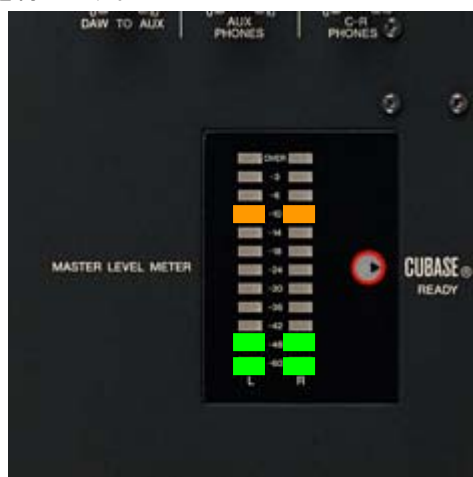
⚠ 注意

アップデート用データの転送が終わると、Status 欄に「Transfer complete. Please wait until n8/n12 rebooting completion」と表示されますが、**この時点ではまだアップデートが完了していません**。この間は絶対に n8/n12 の電源を切ったり、ケーブルを抜いたりしないでください。アップデートに失敗した場合は、n8/n12 が正常に動作しなくなることがあります。

■ アップデート後の確認

n8/n12 が自動的に再起動して、アップデートが完了したら、下記の手順に従って n8/n12 のバージョン番号を確認します。

1. n8/n12 の電源を切ります。
2. n8/n12 の[STOP]キーを押しながら電源を入れます。
3. [STOP]キーを押したまま、MASTER LEVEL METERに下記のようにバージョンが表示されるのを待ちます。



4. [STOP]キーを離します。
n8/n12 が通常動作に戻ります。

■ エラーメッセージについて

メッセージはコンピューター上に英語で表示されます。

ここではエラーメッセージの内容と対処方法を説明します。



- ・ 繰り返しアップデート作業を実行してもエラーメッセージが表示される場合は、ハードウェアの修理が必要なことがあります。ヤマハ電気音響製品サービス拠点にお問い合わせください。

Can not get FW/mLAN interface!!	Yamaha Steinberg FW Driver がインストールされていません。ドライバーが正しくインストールされているかどうかをご確認ください。
FW device not found!! Can not open FW device!! Can not get FW port information!! FW port not found!! Can not open FW port!! Can not get FW device information!!	n8/n12 が接続されていないか、電源が入っていないため、コンピューターから n8/n12 を認識できません。 正しくケーブルが接続されているか、n8/n12 がアップデートモードで起動されているかどうか、ご確認ください。
File format error!!	選択されたアップデート用ファイルが適切ではありません。
FW communication error!!	アップデート作業中にケーブルが抜かれるなどしたために、正しく通信されませんでした。 nUpdate を終了し、アップデート手順を最初からやり直してください。