


Song Filer Bedienungsanleitung

Inhalt

Was ist der Song Filer?	2
Hauptmenü	3
Menüleiste	3
Einstellen von MIDI-Geräten	4
MIDI Port Setup (Windows)	4
OMS Port Setup (Macintosh)	5
Empfangen von Dateien	5
Übertragen von Dateien	7
Steuerung	9
Löschen von Dateien	9
Dateien umbenennen	10
Fehlermeldungen	11

- Klicken Sie auf **den rot markierten Text**, um zu dem entsprechenden Punkt in dieser Bedienungsanleitung zu springen.
- Die Software sowie diese Bedienungsanleitung sind Eigentum der Yamaha Corporation und urheberrechtlich geschützt.
- Das Kopieren der Software und die Vervielfältigung dieses Handbuchs als Ganzes oder in Teilen sind nur mit ausdrücklicher schriftlicher Genehmigung des Herstellers erlaubt.
- Yamaha übernimmt keinerlei Garantie hinsichtlich der Nutzung dieser Software und der dazugehörigen Dokumentation und kann nicht für die Folgen der Nutzung von Handbuch und Software verantwortlich gemacht werden.
- Das Kopieren im Handel erhältlicher Dateien mit Musiksequenzen ist nur für Ihren Privatgebrauch zulässig und sonst streng untersagt.
- Die in dieser Bedienungsanleitung erwähnten Firmen- und Produktnamen sind Warenzeichen bzw. eingetragene Warenzeichen der jeweiligen Firmen.
- OMS® und  sind Warenzeichen der Firma Opcode Systems, Inc.
- Die Abbildungen in dieser Bedienungsanleitung dienen lediglich der Darstellung und können von der Darstellung auf Ihrem Computer abweichen.

In dieser Bedienungsanleitung gehen wir davon aus, daß Sie mit den Bedienungsgrundlagen für Windows-/Macintosh-Betriebssysteme schon vertraut sind. Ist dies nicht der Fall, lesen Sie bitte die mit der Windows-/Mac OS-Software mitgelieferte Bedienungsanleitung, bevor Sie den Song Filer verwenden.

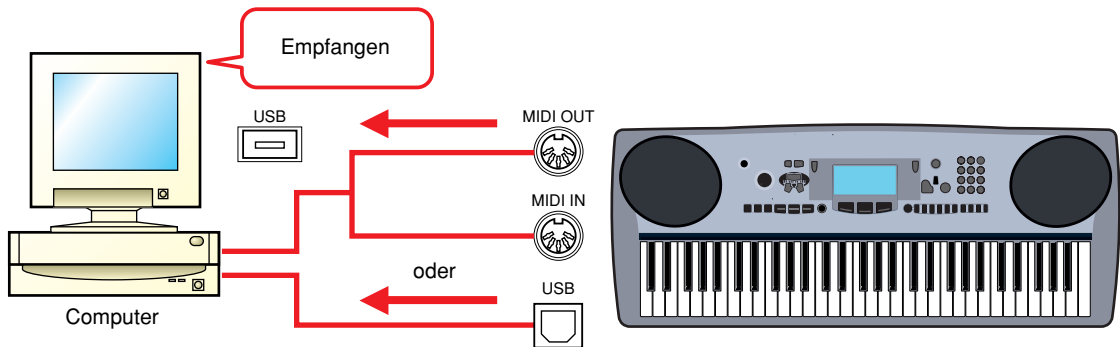
Was ist der Song Filer?

Mit dem Song Filer können Sie Daten zwischen Ihrem Computer und Ihrem MIDI-Instrument austauschen, also empfangen und senden. Mittels Ihres Computers können Sie damit auch die auf Ihrem MIDI-Instrument befindlichen Dateien verwalten. Der Song Filer kann die drei folgenden Funktionen ausführen.

HINWEIS Weitere Informationen zum Anschließen Ihres speziellen MIDI-Instruments an den Computer finden Sie in der Bedienungsanleitung des jeweiligen Instruments.

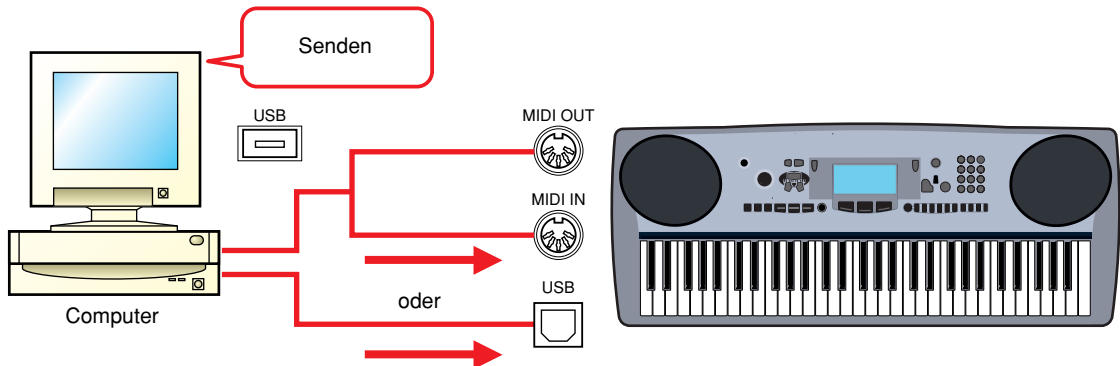
Empfangen von Dateien

Sie können die Songdateien Ihres MIDI-Instruments auf Ihrem Computer speichern (Seite 5).



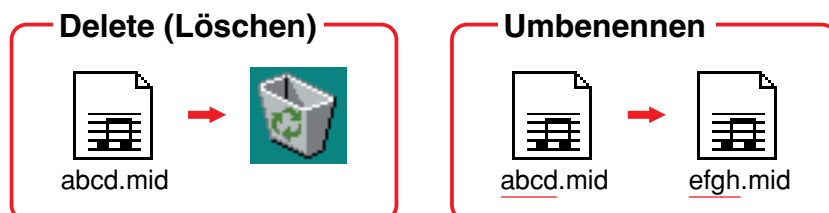
Übertragen von Dateien

Sie können Songdateien von Ihrem Computer auf Ihr MIDI-Instrument übertragen (Seite 7).



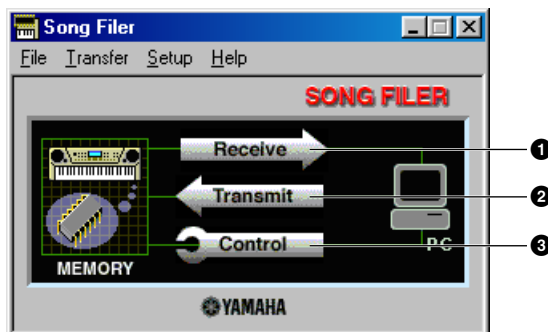
Verwalten von Dateien auf Ihrem MIDI-Instrument

Sie können mittels Ihres Computers auf Ihrem MIDI-Instrument Dateien löschen und umbenennen (Seite 9).



Hauptmenü

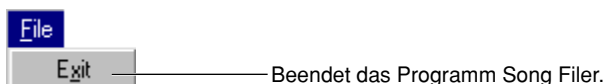
Wenn Sie den Song Filer starten, wird das „Hauptmenü“ wie nachfolgend dargestellt angezeigt.



- 1 Öffnet das Fenster „Receive“ (Empfang), in dem Sie Daten von Ihrem MIDI-Instrument auf Ihren Computer übertragen und anschließend speichern können (Seite 5).
- 2 Öffnet das Fenster „Transmit“ (Senden), in dem Sie Daten vom Computer an Ihr MIDI-Instrument übertragen können (Seite 7).
- 3 Öffnet das Fenster „Control“ (Steuerung), in dem Sie Dateien auf Ihrem MIDI-Instrument löschen und umbenennen können (Seite 9).

Menüleiste

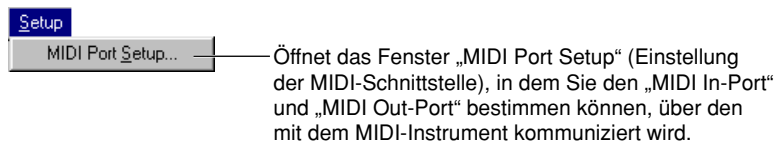
File (Datei)



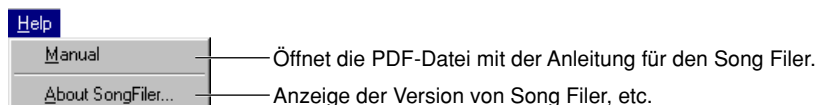
Transfer (Übertragen)



Setup (Einstellungen)



Help (Hilfe)



Einstellen von MIDI-Geräten

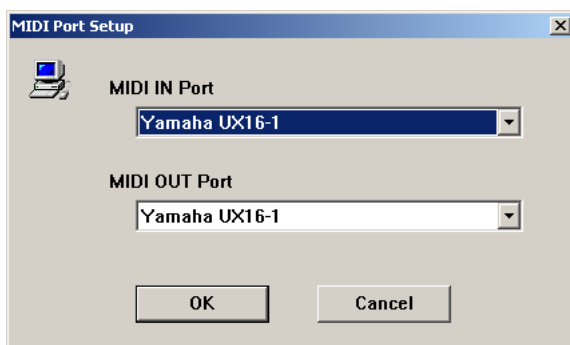
Sie müssen die MIDI-Gerätetreiber angeben, durch die der Computer mit dem MIDI-Instrument kommuniziert. Führen Sie das nachfolgende Verfahren aus.

HINWEIS Wenn Sie einen Macintosh-Computer verwenden, lesen Sie den Abschnitt „OMS Port Setup“ auf Seite 5.

MIDI Port Setup (Windows)

1. Wählen Sie in dem Menü „Setup“ (Einstellungen) „MIDI Port Setup“ (MIDI-Schnittstelle einstellen).

Das Dialogfeld „MIDI Port Setup“ (MIDI-Schnittstelle einstellen) wird eingeblendet.



2. Klicken Sie auf jede der „▼“-Schaltflächen für die „MIDI IN-Port“ oder „MIDI OUT-Port“ und wählen Sie den MIDI-Treiber aus dem Aufklappmenü aus.

- **Wenn die MIDI-Schnittstellen des MIDI-Instruments über ein MIDI-Interface mit dem Computer verbunden sind.**

Wählen Sie sowohl für die „MIDI-IN-Port“ als auch für die „MIDI-OUT-Port“ den MIDI-Treiber, der mit dem von Ihnen verwendeten MIDI-Interface kompatibel ist („Yamaha USB IN/OUT 0-1“ oder „(Yamaha) (Name des Modells)-1“ usw.). Weitere Informationen finden Sie in der Bedienungsanleitung, die Sie mit Ihrem MIDI-Interface erhalten haben.

- **Wenn die USB-Buchse des MIDI-Instruments über ein USB-Kabel mit dem Computer verbunden ist.**

Wählen Sie sowohl für den „MIDI IN Port“ als auch für den „MIDI OUT Port“ den MIDI-Treiber, der mit dem von Ihnen verwendeten MIDI-Instrument kompatibel ist („Yamaha USB IN/OUT 0-1“ oder „(Yamaha) (Name des Modells)-1“ usw.). Weitere Informationen finden Sie in der Bedienungsanleitung, die Sie mit Ihrem MIDI-Instrument erhalten haben.

- **Wenn die TO-HOST-Buchse des MIDI-Instruments direkt mit der seriellen Schnittstelle des Computers verbunden ist.**

Wählen Sie den „Yamaha CBX-Driver“ für die „MIDI-IN-Port“ und den „Yamaha CBX A-Treiber“ für die „MIDI-OUT-Port“.

HINWEIS Der YAMAHA CBX Driver muss zuvor installiert werden; er unterstützt jedoch nicht Windows Vista und kann nur unter früheren Windows-Betriebssystemen verwendet werden.

3. Klicken Sie auf [OK].

OMS Port Setup (Macintosh)

Die Song-File-Software verwendet OMS (Open Music System) für MIDI-Eingang und -Ausgang. Um die Song-File-Software benutzen zu können, muß OMS vor dem Start des Song File korrekt installiert und eingestellt werden.

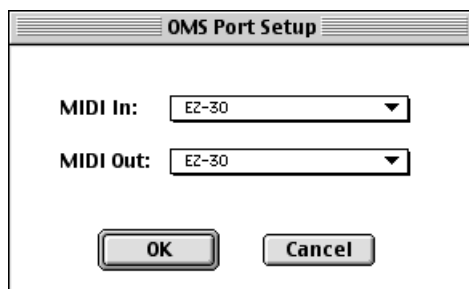
1. Starten Sie den Song File durch einen Doppelklick auf das Symbol.

HINWEIS Falls AppleTalk aktiviert ist, erhalten Sie eine Warnmeldung. Klicken Sie auf „Turn It Off“(Ausschalten). Sie werden sich eine Weile gedulden müssen, bis AppleTalk deaktiviert ist.

2. Wenn Sie das „OMS Port Setup“ aus dem Song File „Setup Menu“, auswählen, erscheint das „OMS Port Setup“ Dialogfenster.

3. Klicken Sie auf [MIDI In] und [MIDI Out], um die gewünschten Ein- und Ausgangs-Ports auszuwählen.

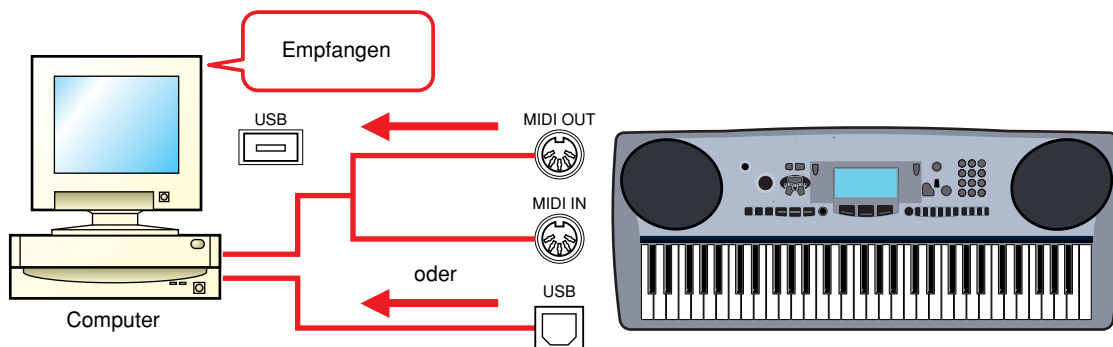
HINWEIS Die angezeigten Namen können abhängig vom aktuellen Studio-Setup abweichen. Wenn Sie Ihr MIDI-Instrument über ein separates MIDI-Interface anschließen, lesen Sie zur korrekten Auswahl der Ports bitte in der Bedienungsanleitung Ihres MIDI-Interface nach.



4. Klicken Sie auf [OK], um das „OMS Port Setup“ zu schließen.

Empfangen von Dateien

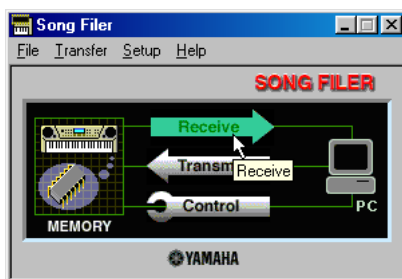
Sie können die Daten Ihres MIDI-Instruments auf Ihrem Computer speichern.



HINWEIS Sie müssen die Datenblockübertragung (Bulk Dump) nicht an Ihrem MIDI-Instrument auslösen.

1. Öffnen Sie das Fenster „Receive“ (Empfang).

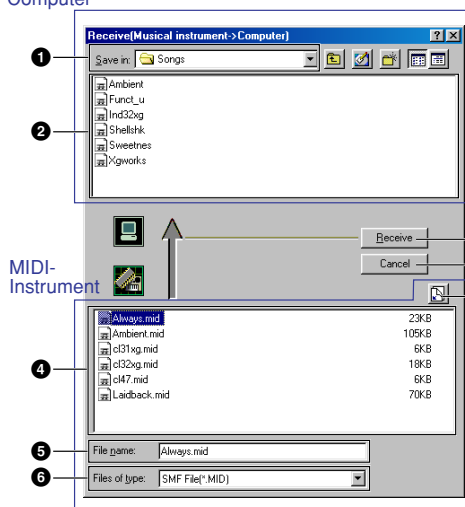
Klicken Sie im Hauptmenü auf [Receive] (Empfang).



Das Fenster „Receive“ (Empfang) wird geöffnet.

Windows

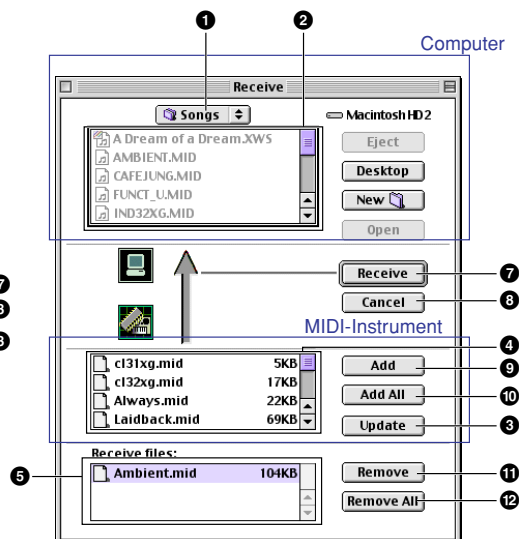
Computer



MIDI-Instrument

Macintosh

Computer



Computer

- 1 „Save in:“ (Speichern unter:): Klicken Sie hier, und wählen Sie den Zielordner (in dem die Daten gespeichert werden sollen) aus dem Aufklappmenü aus.
- 2 File/folder list (Datei-/Ordnerliste): Damit wird der Inhalt des Zielordners angezeigt.

MIDI-Instrument

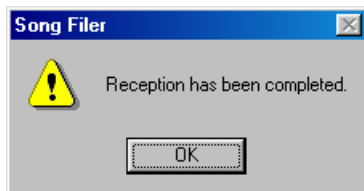
- 3 [Refresh (Update)] (Aktualisieren): Klicken Sie hier, um die Inhalte der Anzeige zu aktualisieren.
- 4 File list (Dateiliste): Hier werden die Inhalte angezeigt.
- 5 „File name (Receive files)“ (Dateiname (Dateien empfangen)): Hier wird der Name der in der Dateiliste gewählten Datei angezeigt.
- 6 „Files of type:“ (Dateientyp:): Klicken Sie hier, und wählen Sie gegebenenfalls den Dateityp aus dem Aufklappmenü.
- 7 [Receive] (Empfangen): Klicken Sie hier, um mit dem Empfang der Datei zu beginnen.
- 8 [Cancel] (Abbrechen): Klicken Sie hier, um die Dateiübertragung abzubrechen.
- 9 [Add] (Hinzufügen): Wählen Sie eine Datei aus und klicken Sie hier, um sie der Liste „Receive files“ (Dateien empfangen) hinzuzufügen.
- 10 [Add All] (Alle hinzufügen): Klicken Sie hier, um der Liste „Receive files“ (Dateien empfangen) alle Dateien hinzuzufügen.
- 11 [Remove] (Löschen): Wählen Sie eine Datei aus der Liste „Receive files“ (Dateien empfangen) aus und klicken Sie hier, um diese Datei zu entfernen.
- 12 [Remove All] (Alle Löschen): Klicken Sie hier, um alle Dateien aus der Liste „Receive files“ (Dateien empfangen) zu entfernen.

2. Geben Sie die Datei(en) und den Zielordner an.

Wählen Sie aus der unten stehenden Liste der Dateien Ihres MIDI-Instruments die Dateien aus, die Sie auf Ihren Computer übertragen möchten.

3. Klicken Sie auf [Receive] (Empfang), um mit der Datenübertragung vom MIDI-Instrument zum Computer zu beginnen.

Folgende Nachricht wird nach Beendigung der Übertragung angezeigt:



4. Klicken Sie auf [OK], um zum Fenster „Receive“ (Empfang) zurückzukehren.

Übertragen von Dateien

Sie können Daten von Ihrem Computer zu Ihrem MIDI-Instrument übertragen.



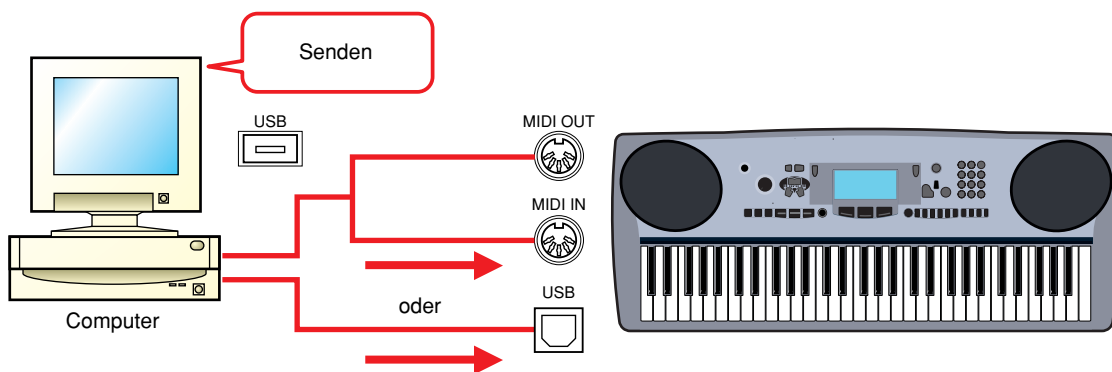
VORSICHT

Versuchen Sie niemals, das Gerät während der Übertragung von Songdaten auszuschalten. Dies führt nicht nur dazu, daß das Speichern der Daten fehlschlägt, sondern destabilisiert außerdem den internen Speicher. Unter Umständen werden beim Ein- und Ausschalten des Geräts alle im Speicher befindlichen Daten gelöscht.



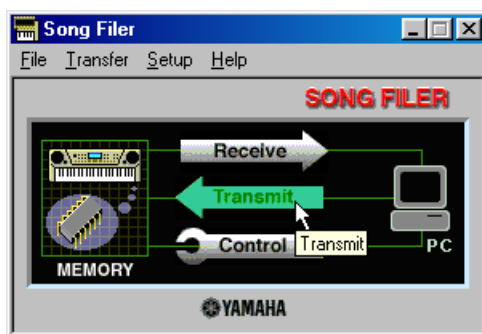
VORSICHT

Fehlfunktionen oder Bedienfehler können zum Verlust von im Instrument gespeicherten Daten führen. Sichern Sie daher wichtige Daten auf dem Computer oder auf Diskette.



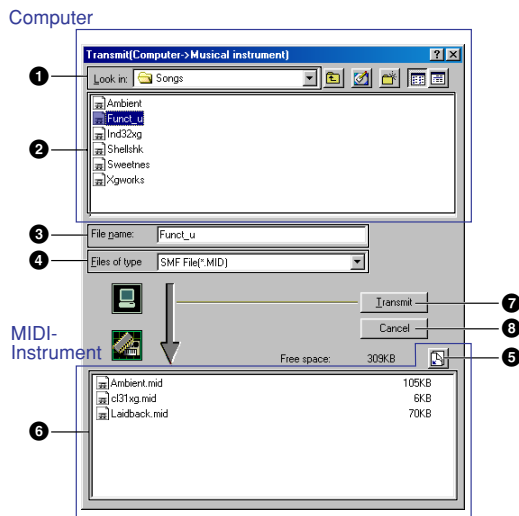
1. Öffnen Sie das Fenster „Transmit“ (Senden).

Klicken Sie im Hauptmenü auf [Transmit] (Senden).

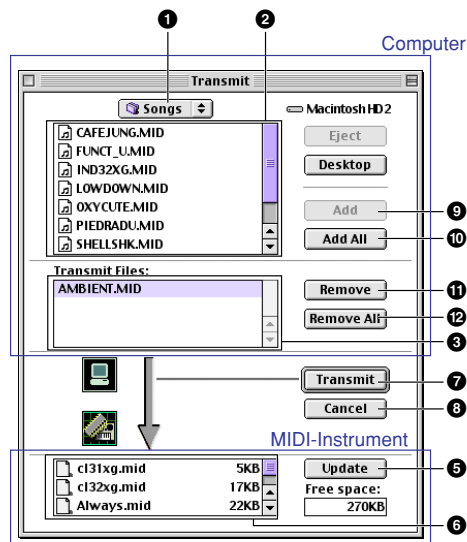


Das Fenster „Transmit“ (Senden) wird geöffnet.

Windows



Macintosh



Computer

- 1 „Look in:“ (Suche in:): Klicken Sie hier, und wählen Sie den Quellordner (aus dem Sie Daten senden möchten) aus dem Aufklappmenü aus.
- 2 File/folder list (Datei-/Orderliste): Damit wird der Inhalt des Quellordners angezeigt.
- 3 „File name (Transmit Files):“ (Dateiname (zu übertragende Datei)): Hier wird der Name der in der Datei-/Orderliste gewählten Datei angezeigt.
- 4 „Files of type:“ (Dateityp:): Klicken Sie hier, und wählen Sie gegebenenfalls den Dateityp aus dem Aufklappmenü.

MIDI-Instrument

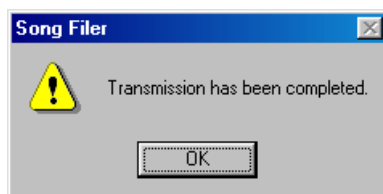
- 5 [Refresh (Update)] (Aktualisieren): Klicken Sie hier, um die Inhalte der Anzeige zu aktualisieren.
- 6 File list (Dateiliste): Hier werden die Inhalte angezeigt.
- 7 [Transmit] (Senden): Klicken Sie hier, um mit dem Übertragen der Datei zu beginnen.
- 8 [Cancel] (Abbrechen): Klicken Sie hier, um die Dateiübertragung abzubrechen.
- 9 [Add] (Hinzufügen): Wählen Sie eine Datei und klicken Sie hier, um sie der Liste „Transmit files“ (Dateien senden) hinzuzufügen.
- 10 [Add All] (Alle hinzufügen): Klicken Sie hier, um der Liste „Transmit files“ (Dateien senden) alle Dateien hinzuzufügen.
- 11 [Remove] (Löschen): Wählen Sie eine Datei und klicken Sie hier, um diese Datei aus der Liste „Transmit files“ (Dateien senden) zu entfernen.
- 12 [Remove All] (Alle löschen): Klicken Sie hier, um alle Dateien aus der Liste „Transmit files“ (Dateien senden) zu entfernen.

2. Specify the file(s) (Datei(en) auswählen).

Wählen Sie aus der oben stehenden Liste der Dateien auf Ihrem Computers die Dateien aus, die Sie an Ihr MIDI-Instrument übertragen möchten.

3. Klicken Sie auf [Transmit] (Senden).

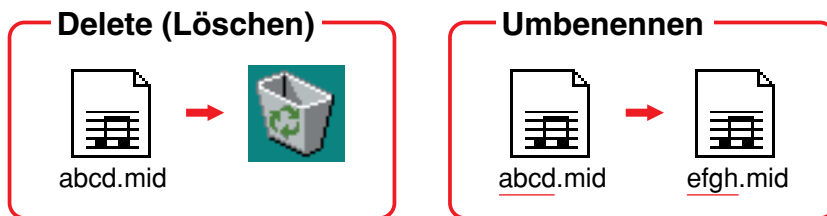
Folgende Nachricht wird nach Beendigung der Übertragung angezeigt.



4. Klicken Sie auf [OK], um zum Fenster „Transmit“ (Senden) zurückzukehren.

Steuerung

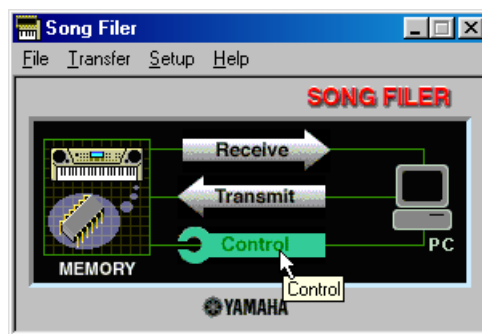
Sie können Dateien in Ihrem MIDI-Instrument am Computer löschen und umbenennen.



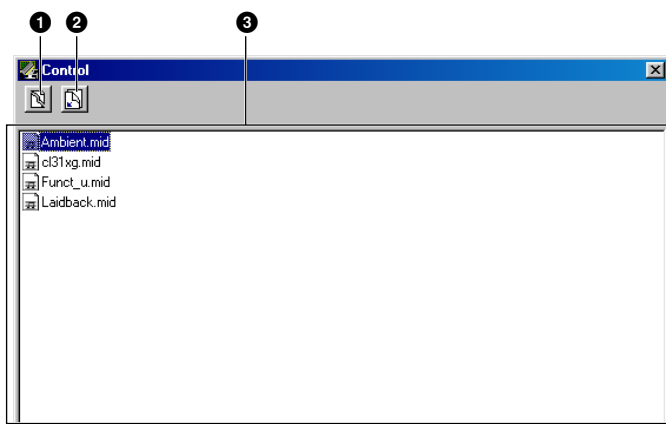
Löschen von Dateien

1. Öffnen Sie das Fenster „Control“ (Steuerung).

Klicken Sie im Hauptmenü auf [Control] (Steuerung).

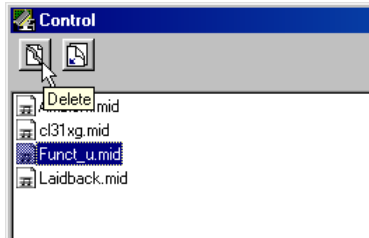


Das Fenster „Control“ (Steuerung) wird geöffnet.



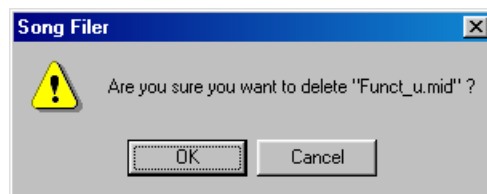
- 1 Schaltfläche „Delete“ (Löschen):** Klicken Sie hier, um die aktuell gewählte Datei zu löschen. (Eine Bestätigungsaufforderung wird eingeblendet.)
- 2 Schaltfläche „Refresh“ (Aktualisieren):** Klicken Sie hier, um die Inhalte der Anzeige zu aktualisieren.
- 3 File list (Dateiliste):** Hier werden die Inhalte angezeigt.

2. Wählen Sie die Datei(en) aus der Liste aus, die Sie im Speicher Ihres MIDI-Instruments löschen wollen.



3. Klicken Sie auf [Delete] (Löschen).

Folgende Bestätigungsmeldung wird angezeigt:



4. Klicken Sie auf [OK], um zum Fenster „Control“ (Steuerung) zurückzukehren.

Dateien umbenennen

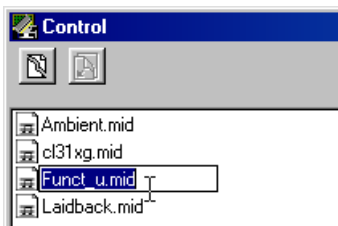
1. Öffnen Sie das Fenster „Control“ (Steuerung).

Klicken Sie im Hauptmenü auf [Control] (Steuerung). Das Fenster „Control“ (Steuerung) wird geöffnet.

HINWEIS Weitere Hinweise zum Fenster „Control“ (Steuerung) finden Sie auf [Seite 9](#).

2. Klicken Sie auf die Datei, die Sie umbenennen möchten. Klicken Sie erneut darauf. Geben Sie jetzt einen Namen für die Datei ein und drücken Sie die Taste [Enter] (Eingabetaste).

HINWEIS Der Name einer Datei kann aus bis zu 8 Zeichen plus 3 Zeichen für die Endung (Suffix) bestehen (die Endung selbst kann nicht geändert werden).



Fehlermeldungen

„The selected MIDI device is in use. Quit any applications currently using the device.“

Diese Meldung wird angezeigt, wenn der Song Filer gestartet wird und der MIDI-Treiber aktuell von einer anderen Anwendung verwendet wird. Klicken Sie auf [OK], beenden Sie alle Anwendungen, die den MIDI-Treiber verwenden, und starten Sie Song Filer erneut.

„Cannot find the MIDI device. Confirm the MIDI device settings.“

Wenn Sie Ihr MIDI-Instrument über ein separates MIDI-Interface anschließen, achten Sie auf die korrekte Installation und Einstellung des Treibers; Hinweise finden Sie in der Bedienungsanleitung, die Sie mit Ihrem MIDI-Interface erhalten haben. Wenn die TO-HOST-Schnittstelle mit dem Computer verbunden ist, installieren Sie den YAMAHA CBX-Driver (für andere Windows-Versionen als Vista), wählen Sie den richtigen COM-Port aus usw.

„OMS is not installed.“

Installieren Sie die OMS-Software und nehmen Sie die korrekte Einstellung vor.

„Data transfer failed. Confirm the musical instrument is connected to the computer properly (HOST-SELECT switch and others).“

Bestätigen Sie folgende Punkte, und führen Sie den Vorgang erneut aus.

- Ist das MIDI-Gerät korrekt mit Ihrem Computer verbunden?
Wenn nicht, stellen Sie die korrekte Verbindung gemäß der Anweisungen in der Bedienungsanleitung des MIDI-Instruments her.
- Ist das MIDI-Instrument eingeschaltet?
Wenn nicht, schalten Sie es ein.
- Ist der HOST-SELECT-Schalter des MIDI-Instruments in der richtigen Stellung?
Nehmen Sie die korrekte Einstellung gemäß der Bedienungsanleitung des MIDI-Instruments vor.
- Ist der Treiber korrekt eingerichtet? (Windows)
Wenn die TO-HOST-Schnittstelle mit dem Computer verbunden ist, installieren Sie den YAMAHA CBX-Driver, wählen Sie den richtigen COM-Port aus usw.
- Stellen Sie das OMS korrekt ein. (Macintosh)

„Data transfer is not possible in the current mode. Designate a mode that allows data transfer by operating the musical instrument.“

Diese Nachricht erscheint, wenn eine Datenübertragung im aktuellen Betriebsmodus Ihres MIDI-Instruments nicht möglich ist (beispielsweise während der Wiedergabe, Aufnahme oder im Standby der Aufnahme.)

 **HINWEIS** In welchem Modus eine Datenübertragung nicht möglich ist, hängt vom jeweiligen MIDI-Instrument ab.

„There is no room for creating „***.*** (File name)“.“**

Die Datei konnte nicht im Speicher des MIDI-Instruments abgelegt werden, da dieser bereits voll ist.

„Specify up to 8 letters for the file name and up to 3 for the extension.“

Der Name einer Datei kann aus bis zu 8 Zeichen plus 3 Zeichen für die Endung (Suffix) bestehen (die Endung selbst kann nicht geändert werden).